

Niederschrift
über die 14. Sitzung des Gesundheitsausschusses
am 17.11.2023 in Köln, Horion-Haus
- öffentlicher Teil -

Anwesend vom Gremium:

CDU

Baer, Gudrun
Bündgens, Willi (für Renzel, Peter)
Braumüller, Heinz-Peter
Heister, Joachim
Loepp, Helga
Nabbefeld, Michael
Stieber, Andreas-Paul

SPD

Engler, Gerd
Heinisch, Iris
Karl, Christiane
Krossa, Manfred
Schulz, Margret
Thiele, Elke (für Kucharczyk, Jürgen)

Bündnis 90/DIE GRÜNEN

Hoffmann-Badache, Martina
Kresse, Martin
Schäfer, Ilona
Tuschen, Johannes
Tietz-Latza, Alexander
Vorsitzende
(für Manske, Marion)

FDP

vom Berg, Joachim
Breuer, Klaus

AfD

Dr. Schnaack, Frank

Die Linke.

Inderbieten, Georg (für Onori, Birgit)

FREIE WÄHLER

Alsdorf, Georg

Die FRAKTION

Lukat, Nicole

Verwaltung:

Wenzel-Jankowski	LVR-Dezernentin "Klinikverbund und Verbund Heilpädagogischer Hilfen"
Lüder	LVR-Fachbereichsleiter "Maßregelvollzug"
Dr. Möller-Bierth	LVR-Fachbereichsleiterin "Personelle und organisatorische Steuerung"
Stephan-Gellrich	LVR-Fachbereichsleiterin "Planung, Qualität und Innovationsmanagement"
Blücher	LVR-Fachbereich "Planung, Qualität und Innovationsmanagement" (bis TOP 4)
Gierling	LVR-Fachbereich "Planung, Qualität und Innovationsmanagement" (bis TOP 4)
Schröder	LVR-Fachbereich "Planung, Qualität und Innovationsmanagement" (bis TOP 4)
Sonnenburg Kaiser	LVR-Stabsstelle "Kommunikation" LVR-Dezernat Finanzmanagement, Kommunalwirtschaft, Europaangelegenheiten (bis TOP 4)
Piel	Stellvertretende Gleichstellungsbeauftragte LVR- Stabsstelle Gleichstellung und Gender Mainstreaming
van Bahlen	LVR-Dezernat Finanzmanagement, Kommunalwirtschaft, Europaangelegenheiten
Groeters	LVR-Fachbereich "Personelle und organisatorische Steuerung" (Protokoll)

Referentin:

Prof. Dr. Gouzoulis-Mayfrank	Fachliche Direktion der Sparte Forschung im LVR- IFuB und Ärztliche Direktorin der LVR-Klinik Köln
------------------------------	---

Tagesordnung

A: Gesundheitsausschuss

Öffentliche Sitzung

Beratungsgrundlage

1. Anerkennung der Tagesordnung
2. Niederschrift über die 13. Sitzung vom 15.09.2023
3. Haushalt 2024
 - 3.1 Anträge zum Haushalt
 - 3.1.1 Haushalt 2024: Durchführung einer Fachtagung FASD **Antrag 15/122 GRÜNE E**
 - 3.1.2 Haushalt 2024; Arbeiten im Alter - eine klassische win-win-Situation **Antrag 15/126 CDU, SPD E**
 - 3.1.3 Haushalt 2024; Nachhaltige Ernährung als Teil der Nachhaltigkeitsstrategie des LVR
 - 3.1.3.1 Ergänzungsantrag zum Antrag Nr. 15/132 "Haushalt 2024; Nachhaltige Ernährung als Teil der Nachhaltigkeitsstrategie des LVR" **Antrag 15/163 Die Linke. E**
 - 3.1.3.2 Haushalt 2024; Nachhaltige Ernährung als Teil der Nachhaltigkeitsstrategie des LVR **Antrag 15/132 CDU, SPD E**
 - 3.1.4 Haushalt 2024; Qualifizierung von Genesungsbegleitenden durch das LVR-Institut für Forschung und Bildung im LVR **Antrag 15/136 CDU, SPD E**
 - 3.1.5 Haushalt 2024; Aufbau eines Präventionsprojektes an der Schnittstelle von Allgemeinpsychiatrie und Maßregelvollzug **Antrag 15/139 CDU, SPD E**
 - 3.1.6 Haushalt 2024; Machbarkeitsstudie und Entwicklung eines Konzeptes eines modellhaften Krisendienstes im Rheinland **Antrag 15/141 CDU, SPD E**
 - 3.1.7 Haushalt 2024; Prüfung der Umsetzung eines standortübergreifenden Personalpools in den LVR-Kliniken **Antrag 15/142 CDU, SPD E**
 - 3.1.8 Haushalt 2024: Weiterfinanzierung des Peer-Counseling in Sozialpsychiatrischen Zentren **Antrag 15/152 Die Linke. E**
 - 3.2 Haushaltsentwurf 2024; hier: Zuständigkeiten des Gesundheitsausschusses **15/1867/1 B**
 - 3.3 Wirtschaftsplanentwürfe 2024 sowie Veränderungsnachweise zu den Wirtschaftsplanentwürfen 2024 des LVR-Klinikverbundes **15/1947 E**

- | | | |
|-----|---|-----------------------------------|
| 4. | Migration und Diversity im Wandel: Neuausrichtung des Aufgabenprofils der Integrationsbeauftragten im LVR-Klinikverbund | 15/2012 B |
| 5. | Führungskräfteentwicklung im LVR-Klinikverbund ab 2024 | 15/1760 E |
| 6. | Belegungssituation im Maßregelvollzug | |
| 7. | Anträge und Anfragen | |
| 7.1 | Gewinnung von Auszubildenden | Anfrage 15/85 Die Linke. K |
| 7.2 | Beantwortung der Anfrage 15/85 Die Linke.: Gewinnung von Auszubildenden | |
| 7.3 | Übergriffe auf Mitarbeiter der LVR-Kliniken seit 2021 | Anfrage 15/90 AfD K |
| 7.4 | Beantwortung der Anfrage 15/90 AfD: Übergriffe auf Mitarbeiter der LVR-Kliniken seit 2021 | |
| 7.5 | Anfrage: Verteilung von Frauen und Männern in MINT- und SAGE-Berufen | Anfrage 15/96 GRÜNE K |
| 7.6 | Beantwortung der Anfrage 15/96 GRÜNE: Verteilung von Frauen und Männern in MINT- und SAGE-Berufen | |
| 8. | Bericht aus der Verwaltung | |
| 9. | Verschiedenes | |

B: Ausschuss für das LVR-Institut für Forschung und Bildung

Öffentliche Sitzung

- | | | |
|-----|---|------------------|
| 10. | Tätigkeitsbericht des LVR-Instituts für Forschung und Bildung - LVR-Institut für Versorgungsforschung - vom 01.01.2022 - 31.12.2022 | 15/1726 K |
| 11. | Verschiedenes | |

C: Gesundheitsausschuss

Nichtöffentliche Sitzung

- | | | |
|------|--|------------------|
| 12. | Niederschrift über die 13. Sitzung vom 15.09.2023 | |
| 13. | Personalmaßnahmen | |
| 13.1 | Bestellung zum Stellvertreter der Kaufmännischen Direktion im Klinikvorstand der LVR-Klinik Bonn | 15/1996 B |
| 13.2 | Wiederbestellung zum Ärztlichen Direktor im Klinikvorstand des LVR-Klinikums Düsseldorf - Kliniken der Heinrich-Heine-Universität Düsseldorf - | 15/1955 B |

- 13.3 Bestellung zur Ärztlichen Direktorin sowie Abberufung als Stellvertreterin der Ärztlichen Direktion im Klinikvorstand der LVR-Klinik Langenfeld **15/2025 B**
14. Vergaben
- 14.1 Rahmenvereinbarung Headhunting mit mehreren Unternehmen für das LVR-Dezernat Klinikverbund und Verbund Heilpädagogischer Hilfen, die LVR-Kliniken und den LVR-Verbund Heilpädagogischer Hilfen **15/2046 E**
- 14.2 Abschluss einer Rahmenvereinbarung über Kastenmöbel **15/2067 B**
15. Aktueller Bericht aus dem Maßregelvollzug
16. Anträge und Anfragen
17. Bericht aus der Verwaltung

18. Verschiedenes

D: Ausschuss für das LVR-Institut für Forschung und Bildung

Nichtöffentliche Sitzung

19. III. Quartalsbericht 2023 des Instituts für Forschung und Bildung **15/1966 K**
20. Verschiedenes

Beginn der Sitzung:	10:00 Uhr
Ende öffentlicher Teil:	11:15 Uhr
Ende nichtöffentlicher Teil:	11:45 Uhr
Ende der Sitzung:	11:45 Uhr

Vor Eintritt in die Tagesordnung begrüßt die Vorsitzende die Mitglieder des Gesundheitsausschusses und die Verwaltung zu der heutigen Sitzung.

Öffentliche Sitzung

Punkt 1

Anerkennung der Tagesordnung

Herr vom Berg führt aus, die FDP-Fraktion habe noch Beratungsbedarf zu der Vorlage Nr. 15/2012 "Migration und Diversity im Wandel: Neuausrichtung des Aufgabenprofils der Integrationsbeauftragten im LVR-Klinikverbund" und bittet, die Beratung und Beschlussfassung auf die nächste Sitzung zu vertagen. Die Arbeit der Integrationsbeauftragten in den LVR-Kliniken werde als sehr wichtig angesehen und die Berichte in den Sitzungen der Krankenhausausschüsse seien sehr beeindruckend gewesen. Es müsse aber noch vertiefend beraten werden, inwieweit eine Verknüpfung mit dem LVR-Diversity-Konzept erfolgen solle. Daneben müsse die Datengrundlage aufbereitet werden, in welchem Ausmaß Freistellungen erfolgen sollen.

Herr Kresse hebt hervor, aktuelle gesellschaftliche und politische Entwicklungen würden es dringend gebieten, das Aufgabenprofil der Integrationsbeauftragten im LVR-Klinikverbund neu auszurichten.

Die Vorsitzende stellt den Antrag der FDP auf Vertagung zur Beschlussfassung über die Vorlage Nr. 15/2012 "Migration und Diversity im Wandel: Neuausrichtung des Aufgabenprofils der Integrationsbeauftragten im LVR-Klinikverbund" zur Abstimmung:

Der Gesundheitsausschuss lehnt den Antrag der FDP auf Vertagung **mehrheitlich mit den Stimmen von CDU, SPD, Bündnis 90/DIE GRÜNEN, DIE LINKE., FREIE WÄHLER und Die FRAKTION gegen die Stimmen von FDP und AfD ab.**

Der aktualisierten Tagesordnung für die Sitzung des Gesundheitsausschusses am 15.11.2023 wird zugestimmt.

Punkt 2

Niederschrift über die 13. Sitzung vom 15.09.2023

Gegen den öffentlichen Teil der Niederschrift werden keine Einwendungen erhoben.

Punkt 3

Haushalt 2024

Punkt 3.1

Anträge zum Haushalt

Punkt 3.1.1

Haushalt 2024: Durchführung einer Fachtagung FASD Antrag Nr. 15/122 GRÜNE

Der Gesundheitsausschuss fasst ohne Aussprache **mehrheitlich mit den Stimmen von CDU, SPD, Bündnis 90/DIE GRÜNEN, FDP, DIE LINKE. und FREIE WÄHLER gegen die Stimme der AfD bei Enthaltung von Die FRAKTION** folgenden empfehlenden Beschluss:

Die Verwaltung wird beauftragt, eine Fachtagung zum Thema FASD (**Fetal Alcohol Spectrum Disorder** / Fetale Alkoholspektrum Störung) durchzuführen.

Punkt 3.1.2

Haushalt 2024; Arbeiten im Alter - eine klassische win-win-Situation Antrag Nr. 15/126 CDU, SPD

Auf Frage von Herrn Inderbieten antwortet Frau Dr. Möller-Bierth, nach Eintritt des Rentenalters bzw. des Ruhestandes müsse mit den Mitarbeitenden ein neuer Arbeitsvertrag abgeschlossen werden.

Der Gesundheitsausschuss fasst **einstimmig bei Enthaltungen von AfD und Die FRAKTION** folgenden empfehlenden Beschluss:

Die Verwaltung wird beauftragt, die Möglichkeiten einer Beschäftigung für die LVR-Mitarbeitenden nach Eintritt des Rentenalters bzw. Ruhestandes zu prüfen und ein entsprechendes Konzept zu erarbeiten.

Punkt 3.1.3

Haushalt 2024; Nachhaltige Ernährung als Teil der Nachhaltigkeitsstrategie des LVR

Punkt 3.1.3.1

Ergänzungsantrag zum Antrag Nr. 15/132 "Haushalt 2024; Nachhaltige Ernährung als Teil der Nachhaltigkeitsstrategie des LVR" Antrag Nr. 15/163 Die Linke.

Der Gesundheitsausschuss lehnt den Antrag Nr. 15/163 ohne Aussprache **mehrheitlich mit den Stimmen von CDU, SPD, FDP, AfD, FREIE WÄHLER gegen die Stimme von DIE LINKE. bei Enthaltung von Bündnis 90/DIE GRÜNEN und Die FRAKTION ab.**

Punkt 3.1.3.2

Haushalt 2024; Nachhaltige Ernährung als Teil der Nachhaltigkeitsstrategie des LVR Antrag Nr. 15/132 CDU, SPD

Der Gesundheitsausschuss fasst ohne Aussprache **mehrheitlich mit den Stimmen von CDU, SPD, Bündnis 90/DIE GRÜNEN, FDP und DIE LINKE. gegen die Stimme der AfD bei Enthaltung von FREIE WÄHLER und Die FRAKTION** folgenden empfehlenden Beschluss:

Die Verwaltung wird beauftragt zu prüfen, inwieweit der Anteil der nachhaltigen Ernährung (u.a. ökologisch, regional, saisonal und fair gehandelt) in den Einrichtungen des LVR in den kommenden Jahren schrittweise weiter gesteigert werden kann.

Punkt 3.1.4

Haushalt 2024; Qualifizierung von Genesungsbegleitenden durch das LVR-Institut für Forschung und Bildung im LVR Antrag Nr. 15/136 CDU, SPD

Der Gesundheitsausschuss fasst ohne Aussprache **einstimmig bei Enthaltung von Die FRAKTION** folgenden empfehlenden Beschluss:

Die Verwaltung wird beauftragt, eine eigene Qualifizierung von Genesungsbegleitenden in enger Kooperation mit dem LVR-Institut für Forschung und Bildung (Sparte Bildung) zu etablieren.

Punkt 3.1.5

Haushalt 2024; Aufbau eines Präventionsprojektes an der Schnittstelle von Allgemeinpsychiatrie und Maßregelvollzug Antrag Nr. 15/139 CDU, SPD

Der Gesundheitsausschuss fasst ohne Aussprache **einstimmig bei Enthaltung von Die FRAKTION** folgenden empfehlenden Beschluss:

Die Verwaltung entwickelt ein Konzept zur Umsetzung einer sog. Präventionsstelle zur Verringerung von Aufnahmen nach § 126 a StPO aus der AP in den Maßregelvollzug an mindestens einem geeigneten Klinikstandort und verhandelt mit dem Land die Finanzierung.

Punkt 3.1.6

Haushalt 2024; Machbarkeitsstudie und Entwicklung eines Konzeptes eines modellhaften Krisendienstes im Rheinland Antrag Nr. 15/141 CDU, SPD

Die Vorsitzende weist auf die Beratungen in der Sitzung des Sozialausschusses am 07.11.2023 hin, zu der auch die Mitglieder des Gesundheitsausschusses eingeladen waren. Die Vorstellung der Krisendienste in Bayern durch Frau Wenk-Wolff und Herrn Mederer seien nochmals sehr interessant gewesen.

Der Gesundheitsausschuss fasst **einstimmig bei Enthaltung von Die FRAKTION** folgenden empfehlenden Beschluss:

Die Verwaltung wird beauftragt, mit dem Institut für Forschung und Bildung nach einer Bestandsaufnahme/-analyse der heterogenen Versorgungsstruktur im Rheinland ein Modell für ein bis zwei Versorgungsregionen (städtisch/ ländlich geprägt) im Rheinland zu entwickeln. Dabei sind die bestehenden kommunalen Versorgungsstrukturen und Leistungsanbieter mit einzubeziehen. Zu prüfen ist auch die Frage, wie groß das Einzugsgebiet des Krisendienstes sein müsste, um zu einem effizienten und ressourcenschonenden Mitteleinsatz zu kommen. Ein Finanzierungskonzept ist zu entwickeln und mit allen in Betracht kommenden Kostenträgern (Land, Kommunen, Krankenkassen, LVR) abzustimmen.

Punkt 3.1.7

Haushalt 2024; Prüfung der Umsetzung eines standortübergreifenden Personalpools in den LVR-Kliniken Antrag Nr. 15/142 CDU, SPD

Frau Heinisch betont, die Einrichtung eines standortübergreifenden Personalpools in den LVR-Kliniken sei eine zukunftsweisende Lösung. Sie weist auf die Erfahrungen der Diakonie Michaelshoven hin. Für die Mitarbeitenden biete sich über Zeitarbeitsfirmen die Chance, neue Tätigkeiten kennenzulernen und Erfahrungen in der Praxis zu sammeln; dies wolle man auch ermöglichen.

Herr Kresse ergänzt, die von Bodelschwingh'schen Anstalten in Bethel verfügten auch über Erfahrungen mit dem Einsatz eines Personalpools. Somit bestehe für den Krankenhausbereich eine weitere Möglichkeit, Personal zu finden und zu binden.

Der Gesundheitsausschuss fasst **einstimmig bei Enthaltungen von AfD und Die FRAKTION** folgenden empfehlenden Beschluss:

Die Verwaltung wird beauftragt, die Errichtung eines Kliniken übergreifenden Personalpools arbeits- und tarifrechtlich zu prüfen und einen Umsetzungsvorschlag vorzulegen.

Zielrichtung soll es sein, mit der Implementierung eines solchen Pools ein geeignetes Mittel zu schaffen, um Mitarbeitende, die ihre persönlichen Einsatzzeiten zeitlich begrenzen möchten, aber ansonsten, was den Einsatzort betrifft, flexibel sind, von einer Abwanderung zu Leiharbeitsfirmen abzuhalten.

In einem zweiten Schritt soll geprüft werden, ob eine solche Poollösung auch eine Möglichkeit sein könnte, Personal für die besonderen Wohnformen im Verbund der heilpädagogischen Hilfen zu binden.

Punkt 3.1.8

Haushalt 2024: Weiterfinanzierung des Peer-Counseling in Sozialpsychiatrischen Zentren Antrag Nr. 15/152 Die Linke.

Herr Inderbieten kündigt an, den Antrag Nr. 15/152 zurückzuziehen, da von der Verwaltung die in den Sozialpsychiatrischen Zentren bereits etablierten Angebote des Peer counseling sowie deren Inanspruchnahme mit Unterstützung des IFuB (Sparte Forschung) in Teilen evaluiert würden. Diese Ergebnisse sollten abgewartet werden.

Der Antrag Nr. 15/152 wird zurückgezogen.

Punkt 3.2

Haushaltsentwurf 2024; hier: Zuständigkeiten des Gesundheitsausschusses Vorlage Nr. 15/1867/1

Herr Kresse kündigt an, die Fraktion Bündnis 90/DIE GRÜNEN werde an der Abstimmung nicht teilnehmen.

Herr Nabbefeld weist darauf hin, dass in den Beschluss auch die verabschiedeten Anträge einfließen.

Die Vorsitzende bittet die Verwaltung, dieses bei den weiteren Haushaltsplanungen zu berücksichtigen.

Der Gesundheitsausschuss fasst **einstimmig bei Enthaltung von Die FRAKTION und bei Nichtteilnahme von Bündnis 90/DIE GRÜNEN** folgenden empfehlenden Beschluss:

Dem Entwurf des Haushaltes 2024 für die Produktgruppen 059, 060 (ohne das Produkt A.060.03), 061, 062 und 063 im Produktbereich 07 wird einschließlich des Veränderungsnachweises gemäß Vorlage Nr. 15/1867/1 zugestimmt.

Punkt 3.3

Wirtschaftsplanentwürfe 2024 sowie Veränderungsnachweise zu den Wirtschaftsplanentwürfen 2024 des LVR-Klinikverbundes Vorlage Nr. 15/1947

Der Gesundheitsausschuss fasst ohne Aussprache **einstimmig** folgenden empfehlenden Beschluss:

1. Die Wirtschaftsplanentwürfe des LVR-Klinikverbundes für das Jahr 2024 einschließlich des Kassenkreditrahmens und der Verpflichtungsermächtigungen werden unter Berücksichtigung der Veränderungsnachweise in der Fassung der Vorlage Nr. 15/1947 festgestellt.

2. Die Verwaltung wird beauftragt, die Wirtschaftsplanentwürfe 2024 bis zur Drucklegung noch an die aktuelle Entwicklung anzupassen und ggf. erforderliche Änderungen ohne Einzelaufführung in den Veränderungsnachweisen bei der Drucklegung der endgültigen Wirtschaftspläne vorzunehmen, soweit diese keine Auswirkungen auf die ausgewiesenen Ergebnisse haben

Punkt 4

Migration und Diversity im Wandel: Neuausrichtung des Aufgabenprofils der Integrationsbeauftragten im LVR-Klinikverbund Vorlage Nr. 15/2012

Frau Heinisch hebt hervor, es sei eine Neuausrichtung des Aufgabenprofils der Integrationsbeauftragten im LVR-Klinikverbund erforderlich, um diskriminierungsfreie Zugänge zur psychiatrischen Behandlung zu ermöglichen. Vor dem Hintergrund der steigenden Herausforderungen durch die gesellschaftlichen und politischen Entwicklungen müsse der Schutz von allen Patient*innen vor Diskriminierung erfolgen.

Herr Kresse ergänzt, die Weiterentwicklung des Konzeptes sei aufgrund der gesellschaftlichen Verwerfungen dringend erforderlich. Es müsse Tendenzen zu Diskriminierungen, zum Hass und auch zum Rassismus entgegengewirkt werden. Er bittet, in einer der nächsten Sitzungen des Gesundheitsausschusses, dass sich die LVR-Universitätsklinik Essen als Modell-Klinik in der Umsetzung des LVR-Diversity-Konzeptes vorstellt. Das Personalkonzept zur Verwirklichung der Neuausrichtung des Aufgabenprofils der Integrationsbeauftragten sei sehr zu begrüßen, da es vorsehe, dass eine individuelle Anpassung an die Bedürfnisse der einzelnen LVR-Kliniken möglich sei.

Herr Dr. Schnaack hebt hervor, die Berichte der Integrationsbeauftragten in den LVR-Kliniken seien sehr beeindruckend gewesen. Er sehe aber angesichts der geringen Anzahl von Patient*innen, die in den LVR-Kliniken wegen Diversity in Behandlung seien, keine Notwendigkeit für eine Ausweitung des Aufgabenprofils. Die AfD-Fraktion sehe eine verbindliche Freistellung von 0,5 Vollzeitstellen als ausreichend an.

Frau Wenzel-Jankowski erklärt, in Bezug auf die spezifische Versorgung von Patient*innen mit Zuwanderungs- und Fluchtgeschichte könne sich zukünftig nicht allein auf den Aspekt der Migration fokussiert werden. Um Patient*innen diskriminierungsfreie Zugänge zur Behandlung zu ermöglichen, müssten weitere Vielfaltsdimensionen systematisch mit einbezogen werden. Grundlage hierfür sei das LVR-Diversity-Konzept, das mit einem deutlichen menschenrechtlichen Bezug seit 2021 die Weiterentwicklung der Gleichstellungs- und Antidiskriminierungsarbeit im LVR vorgebe. Wichtig sei auch die Einbeziehung der Bedarfe der Mitarbeiter*innen, da sie sich dadurch deutlicher wertgeschätzt fühlten, was zu einer positiveren Grundhaltung in der klinischen Arbeit führe, wovon die Patient*innen profitierten. Insgesamt sei es erforderlich, bei der psychiatrischen Behandlung einen diskriminierungsfreien Raum zu schaffen. Im Rahmen der personenzentrierten Behandlung müsse jede*r Patient*in individuell behandelt werden und die Atmosphäre in den LVR-Kliniken müsse von einer Haltung der Achtsamkeit geprägt sein. Es sei eine Führungsaufgabe, eine diskriminierungsfreie und rassistisurfreie Atmosphäre zu schaffen. Das ergebe sich auch aus UNBRK und dem AGG.

Herr Nabbefeld führt aus, es sei erforderlich, dass die politische Vertretung diese Grundhaltung unterstütze.

Die Vorsitzende erinnert an die Ergebnisse der LVR-Migrationsfachtagung 2023 am 08. und 09. August 2023. Es sei erforderlich, dass Menschen mit Migrationshintergrund nicht noch weitere Diskriminierungen erlitten. In einer der nächsten Sitzungen des Gesundheitsausschusses solle das Modell in Essen vorgestellt werden.

Der Gesundheitsausschuss fasst **mehrheitlich mit den Stimmen von CDU, SPD, Bündnis 90/DIE GRÜNEN, DIE LINKE., Die FRAKTION und FREIE WÄHLER gegen die Stimme der AfD bei Enthaltung der FDP** folgenden Beschluss:

Die Weiterentwicklung bzw. Erweiterung des Aufgabenprofils der Integrationsbeauftragten (auf Grundlage des LVR-Diversity-Konzeptes) wird gemäß Vorlage Nr. 15/2012 beschlossen. Zur Umsetzung wird pro LVR-Klinik in 2024 eine verbindliche Freistellung

von mindestens 0,5 Vollzeitstelle eingerichtet. Eine Anhebung auf bis zu 2,0 Vollzeitstellen in 2025 ff. kann vorgenommen werden, wenn Größe und Angebotsspektrum der LVR-Klinik es erforderlich machen.

Punkt 5
Führungskräfteentwicklung im LVR-Klinikverbund ab 2024
Vorlage Nr. 15/1760

Herr Nabbefeld begrüßt die Aktualisierung der Führungskräfteentwicklung im LVR-Klinikverbund auf der Grundlage aktueller Entwicklungen und Rahmenbedingungen. Es sei dringend erforderlich, weiterhin gute Führungskräfte zu gewinnen und den jungen Mitarbeitenden eine Perspektive zu bieten.

Der Gesundheitsausschuss fasst **einstimmig** folgenden empfehlenden Beschluss:

Dem Konzept zur Führungskräfteentwicklung im LVR-Klinikverbund ab 2024 inklusive der finanziellen Auswirkungen wird gemäß Vorlage Nr. 15/1760 zugestimmt.

Punkt 6
Belegungssituation im Maßregelvollzug

Herr Lüder berichtet, es sei ein weiterer starker Anstieg der Belegung im stationären Bereich des Maßregelvollzugs zu verzeichnen.

Der Bericht der Verwaltung wird zur Kenntnis genommen.

Punkt 7
Anträge und Anfragen

Punkt 7.1
Gewinnung von Auszubildenden
Anfrage Nr. 15/85 Die Linke.

Die Beantwortung der Anfrage liegt vor.

Punkt 7.2
Beantwortung der Anfrage 15/85 Die Linke.: Gewinnung von Auszubildenden

Herr Inderbieten bedankt sich für die Beantwortung der Anfrage.

Die Beantwortung der Anfrage wird zur Kenntnis genommen.

Punkt 7.3
Übergriffe auf Mitarbeiter der LVR-Kliniken seit 2021
Anfrage Nr. 15/90 AfD

Die Beantwortung der Anfrage liegt vor.

Punkt 7.4

Beantwortung der Anfrage 15/90 AfD: Übergriffe auf Mitarbeiter der LVR-Kliniken seit 2021

Herr Dr. Schnaack bedankt sich für die Beantwortung der Anfrage.

Die Beantwortung der Anfrage wird zur Kenntnis genommen.

Punkt 7.5

Anfrage: Verteilung von Frauen und Männern in MINT- und SAGE-Berufen Anfrage Nr. 15/96 GRÜNE

Die Beantwortung der Anfrage liegt vor.

Punkt 7.6

Beantwortung der Anfrage 15/96 GRÜNE: Verteilung von Frauen und Männern in MINT- und SAGE-Berufen

Keine Anmerkungen.

Die Beantwortung der Anfrage wird zur Kenntnis genommen.

Punkt 8

Bericht aus der Verwaltung

Keine Anmerkungen.

Punkt 9

Verschiedenes

Keine Anmerkungen.

Punkt 10

Tätigkeitsbericht des LVR-Instituts für Forschung und Bildung - LVR-Institut für Versorgungsforschung - vom 01.01.2022 - 31.12.2022 Vorlage Nr. 15/1726

Frau Prof. Dr. Gouzoulis-Mayfrank erläutert die Projekte des LVR-Instituts für Forschung und Bildung - LVR-Institut für Versorgungsforschung. Dabei sei die Entwicklung und Implementierung der LVR-Qualitätsindikatoren von großer Bedeutung. Daneben seien die Evaluation der Behandlungsvereinbarungen und der Genesungsbegleitung, die Auswirkungen der COVID-Pandemie auf die Versorgung und die Analyse der Versorgungssituation von Patient*innen mit Intelligenzminderung im Maßregelvollzug (MRV) hervorzuheben.

Wichtige Projekte mit Drittmittelförderung seien I-REACH, LL-KoPsS, SoKo und die jährliche Auswertung von Versorgungsdaten der BAG-Psychiatrie (Routinedaten, § 21 Daten).

Die PowerPoint-Präsentation von Frau Prof. Dr. Gouzoulis-Mayfrank ist als **Anlage** der

Niederschrift beigefügt.

Für die zukünftige Versorgungsforschung werde ein Fokus auf folgende Themenfelder gelegt:

- Verbesserung der Qualität der Behandlung psychisch Kranker, insbesondere besonders vulnerabler Gruppen (schwer psychisch Kranke, Migrant*innen, Geflüchtete, MRV-Patient*innen),
- Qualitätssicherung und Qualitätsindikatoren,
- Optimierung der somatischen Versorgung psychisch Kranker,
- Förderung der Patient*innenautonomie,
- Partizipative Forschung,
- Entwicklung, Implementierung und Evaluation innovativer Versorgungsmodelle und
- Nutzung der Digitalen Transformation im Gesundheitswesen.

Methoden der wissenschaftlichen Arbeit hierbei seien die Auswertung von Routinedaten, die Nutzung komplexer Modellierungsverfahren und Mixed-Methods-Ansätze.

Daneben gebe es Vernetzungen, Publikationen, Fortbildungen, Betreuungen von Promotionen, Tagungen und Symposien. Zukünftig solle die Verzahnung zwischen Forschung und Fort- und Weiterbildung sowie der Bereich der Forensischen Versorgungsforschung weiter ausgebaut werden.

Die Vorsitzende bedankt sich für den sehr interessanten Vortrag und die zukunftsweisende Forschung des Instituts. Sehr zu begrüßen sei, dass aus Forschungsergebnissen Fortbildungsbedarf abgeleitet werde und es eine enge Verzahnung zwischen der Versorgungsforschung und der LVR-Akademie für Seelische Gesundheit gebe.

Frau Heinisch lobt die Arbeit des IFuB. Sie orientiere sich an dem Grundsatz Qualität für Menschen, biete den Mitarbeiter*innen Fortbildungen an und unterstütze die politische Arbeit mit ihren validen Ergebnissen. Die wissenschaftliche Arbeit diene der Weiterentwicklung der Strukturen für die Versorgung psychisch kranker Menschen.

Auf Fragen von Herrn Krossa, Frau Hoffmann-Badache und Frau Loepf antwortet Frau Prof. Dr. Gouzoulis-Mayfrank:

- Es würden auch Projekte von LVR-Kliniken in Kooperation mit dem LVR-IVP durchgeführt, wie die Evaluation eines Modells der integrierten Versorgung an der LVR-Klinik Köln und die Analyse der Polypharmazie bei Patient*innen mit geistiger Behinderung.
- Die Polypharmazie sei differenziert nach den Diagnosen F0 - F9 und nach Aufnahme/Entlassung untersucht worden. Es werde verglichen, wie viele Medikamente die Patient*innen bei der Einweisung eingenommen haben und wie viele bei der Entlassung erforderlich seien. Es sei festgestellt worden, dass nach der Entlassung mehr Medikamente eingenommen werden und die Anzahl der Medikamente im Alter zunehme. Diese Untersuchungen würden auch auf einzelne Diagnosen heruntergebrochen.
- Bei der Auswahl der Projekte müsse eine Priorisierung nach Dringlichkeit erfolgen.

Entscheidungen dafür würden im Lenkungsausschuss Qualitätsmanagement, im Fachforum Ärztliche Direktion, in Arbeitsgruppen und boards stattfinden.

- Auf Anregung des Lenkungsausschusses Qualitätsmanagement würden erstmalig geschlechtsspezifische Auswertungen der einzelnen Qualitätsindikatoren durchgeführt. Es sei festzustellen, dass Frauen häufiger und mehr Psychopharmaka bekämen.
- Ein wichtiges Thema sei die Evaluation der Behandlungsvereinbarungen. Im Februar 2023 wurden die Ergebnisse im Lenkungsausschuss Qualitätsmanagement ausführlich dargestellt und diskutiert.
- Promotionen seien eine wichtige Entwicklungsmöglichkeit für junge Mediziner*innen. Bei Habilitationen seien aber Kooperationen erforderlich, da die LVR-Kliniken im LVR-Klinikverbund sehr unterschiedlich ausgerichtet seien. Es gebe zwei Universitätskliniken, zwei akademische Lehrkrankenhäuser und fünf reine Versorgungskrankenhäuser. Das wissenschaftliche Interesse an den einzelnen Standorten sei sehr unterschiedlich ausgeprägt.
- Das IFuB habe im LVR-Klinikverbund eine sehr gute Akzeptanz. Es finde eine gute Zusammenarbeit mit allen Beteiligten statt. Der Kontakt zur Basis müsse immer wieder gehalten werden und Forschungsergebnisse würden vor Ort vorgestellt. Es werde versucht, nicht unnötigerweise Daten zu erheben, wenn dieses nicht erforderlich sei, sondern möglichst mit den Daten zu forschen, die sowieso bei der Versorgung von psychisch kranken Menschen erhoben werden müssten.

Auf Frage der Vorsitzenden antwortet Frau Prof. Dr. Gouzoulis-Mayfrank, es sei damit zu rechnen, dass die Evaluation Genesungsbegleitung übernächstes Jahr abgeschlossen sei. Dem Gesundheitsausschuss werde dann entsprechend berichtet.

Herr Kresse führt aus, es könne erfreulicherweise auf eine fast zehnjährige Arbeit des IFuB zurückgeblickt werden. Besonders herzuheben sei, dass die Forschungsergebnisse bei der psychiatrischen Versorgung der Patient*innen verwendet werden könnten.

Die weitere Diskussion, an der sich Herr Inderbieten, Frau Gouzoulis-Mayfrank und Frau Wenzel-Jankowski beteiligen, fasst die Vorsitzende dahingehend zusammen, dass die in den SPZ bereits etablierten Angebote des Peer counseling sowie deren Inanspruchnahme durch das Fachdezernat mit Unterstützung des IFuB (Sparte Forschung) in Teilen evaluiert würden. Auf dieser Grundlage werde seitens der Verwaltung eine Empfehlung für die zukünftige Förderung erarbeitet, die passgenau eingesetzt und am Bedarf orientiert verstetigt werde. Sobald alle Ergebnisse vorlägen, werde in der ersten Hälfte 2024 eine Vorlage durch die Verwaltung vorgelegt.

Die Vorsitzende bittet darum, dass Frau Prof. Dr. Carolin Schuster, Fachliche Direktion Bildung, in einer der nächsten Sitzungen des Gesundheitsausschusses über die Arbeit der LVR-Akademie für Seelische Gesundheit berichten solle.

Der Gesundheitsausschuss stimmt dem zu.

Der Tätigkeitsbericht des LVR-Instituts für Forschung und Bildung - LVR-Institut für Versorgungsforschung - vom 01.01.2022 - 31.12.2022 wird gemäß Vorlage Nr. 15/1726 zur Kenntnis genommen.

Punkt 11
Verschiedenes

Frau Wenzel-Jankowski weist auf das LVR-Symposium 2024 zum Thema - "Klinik goes home" - Flexibilisierung der Krankenhausversorgung von Menschen mit psychischen Erkrankungen - hin, das vom 27. - 28.06.2024 im Mediapark in Köln stattfinden werde.

Wuppertal, 15.12.2023

Die Vorsitzende

Schäfer

Köln, 28.11.2023

Die Direktorin des Landschaftsverbandes
Rheinland
In Vertretung

Wenzel-Jankowski



Das wissenschaftliche Institut des LVR-Klinikerbunds

LVR-Institut für
Forschung und Bildung



Qualität für Menschen

LVR-Institut für Forschung und Bildung (LVR-IFuB)

LVR-Institut für Versorgungsforschung


- Sparte Forschung des LVR-IFuB -

Tätigkeitsbericht 2022

Sitzung des Gesundheitsausschusses


Köln, 17. November 2023
Prof. Dr. med. Gouzoulis-Mayfrank

17.11.2023
Folie 1



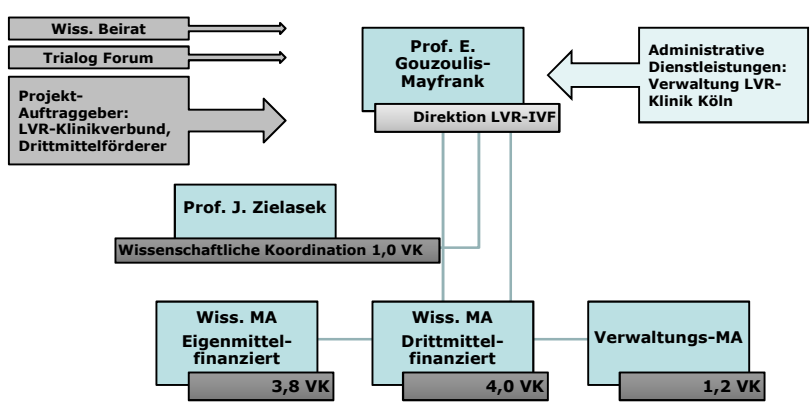
Das wissenschaftliche Institut des LVR-Klinikerbunds

LVR-Institut für
Forschung und Bildung



Qualität für Menschen

IFuB - Sparte Forschung



```

graph TD
    WB[Wiss. Beirat] --> D
    TF[Trialog Forum] --> D
    PA[Projekt-Auftraggeber:  
LVR-Klinikverbund,  
Drittmittelförderer] --> D
    AD[Administrative Dienstleistungen:  
Verwaltung LVR-Klinik Köln] --> D
    D[Direktion LVR-IVF] --- PK[Prof. E. Gouzoulis-Mayfrank]
    D --- WK[Wissenschaftliche Koordination 1,0 VK]
    D --- WMAE[Wiss. MA Eigenmittel-finanziert 3,8 VK]
    D --- WMA[Wiss. MA Drittmittel-finanziert 4,0 VK]
    D --- VMA[Verwaltungs-MA 1,2 VK]
    
```

VK: Vollkräfte im Jahresdurchschnitt 2022
Stand: Dezember 2022

17.11.2023
Folie 2



**LVR-INSTITUT für
VERSORGENGSFORSCHUNG**
Das wissenschaftliche Institut des LVR-Klinikverbunds

LVR-Institut für
Forschung und Bildung



LVR
Qualität für Menschen

LVR-IVF – Aktivitäten 2022

- Projekte ohne Drittmittelförderung
 - mit Daten/Beteiligung des ganzen Klinikverbunds
 - Kooperationen mit LVR-Kliniken und anderen Kliniken
 - Beratung/Unterstützung bei Projekten von LVR-Kliniken
- Projekte mit Drittmittelförderung
- Drittmittelanträge
- Vernetzung / Partizipative Forschung (Trialog Forum)
- Publikationen
- Fortbildung, Betreuung von Promotionen
- Tagungen, Veranstaltungen

17.11.2023
Folie 3



**LVR-INSTITUT für
VERSORGENGSFORSCHUNG**
Das wissenschaftliche Institut des LVR-Klinikverbunds

LVR-Institut für
Forschung und Bildung



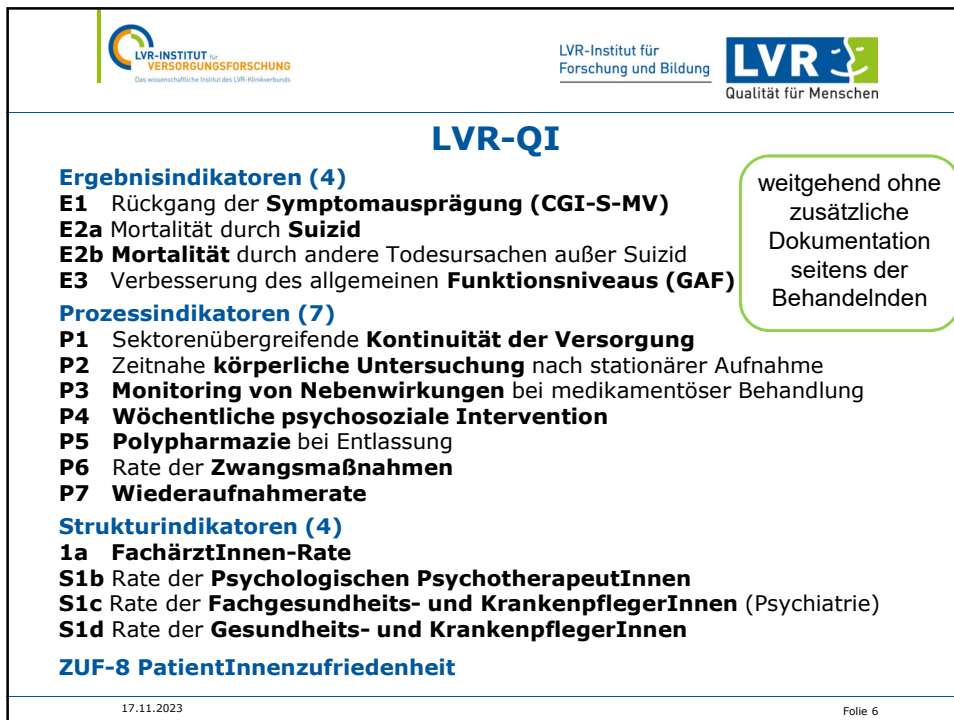
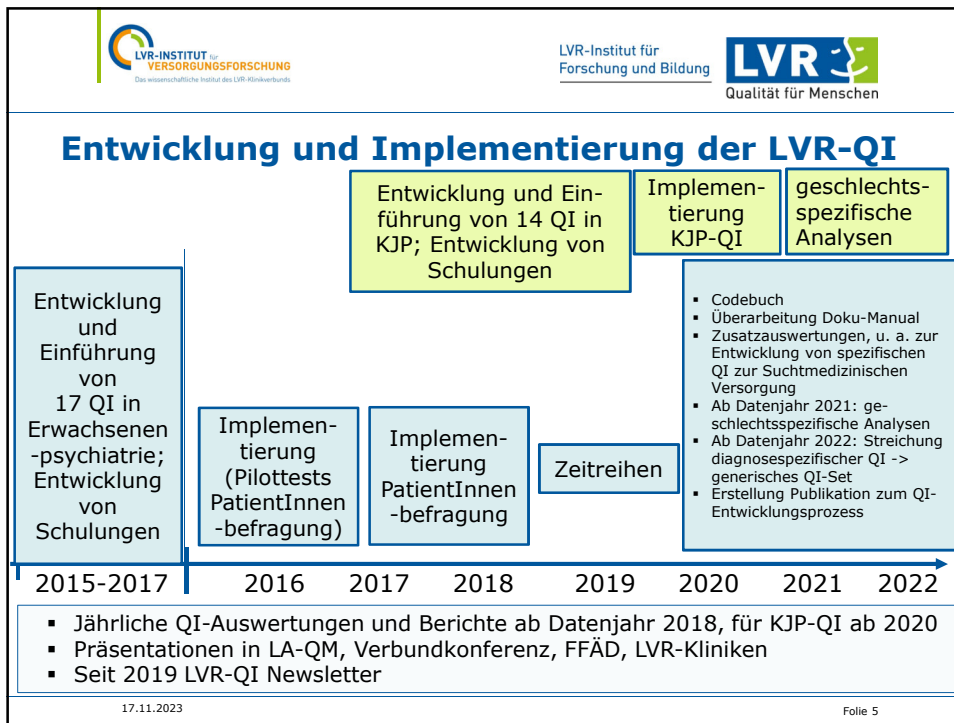
LVR
Qualität für Menschen

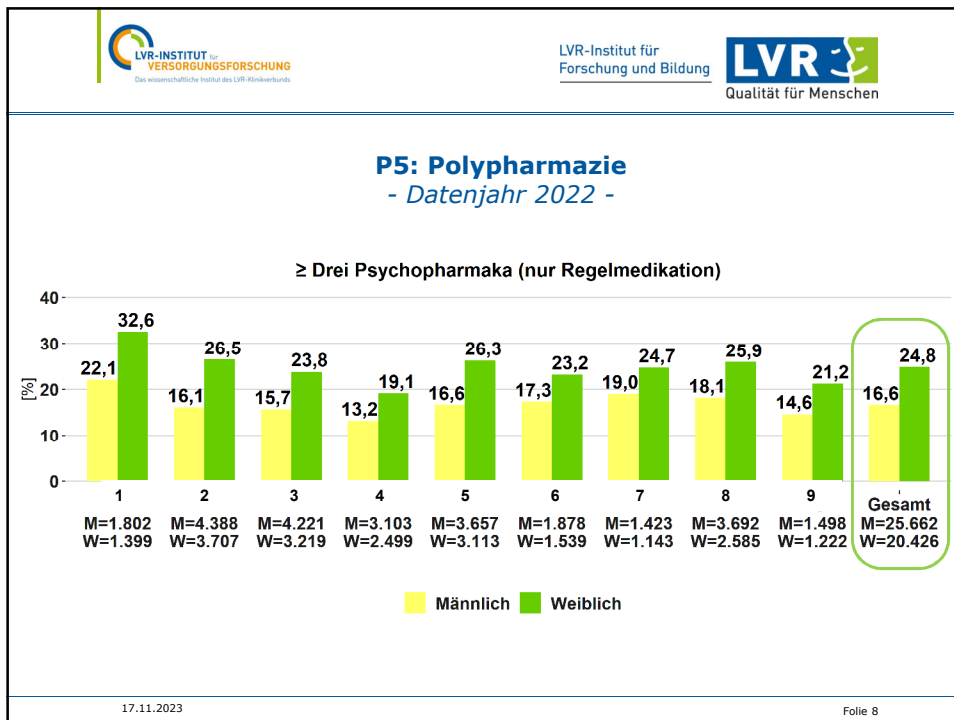
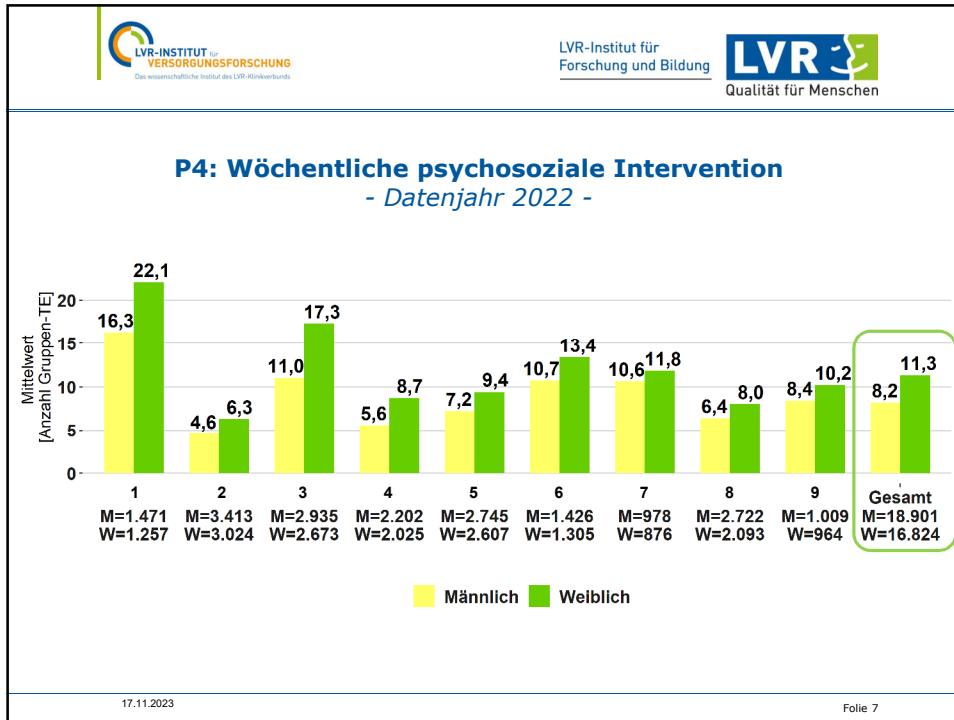
LVR-IVF – Aktivitäten 2022

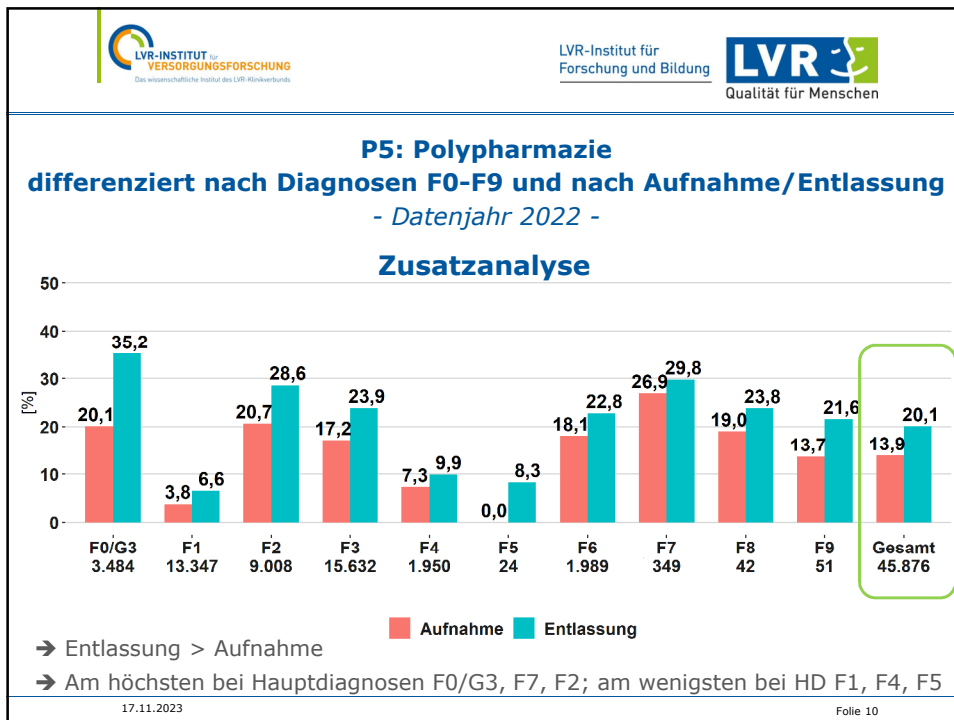
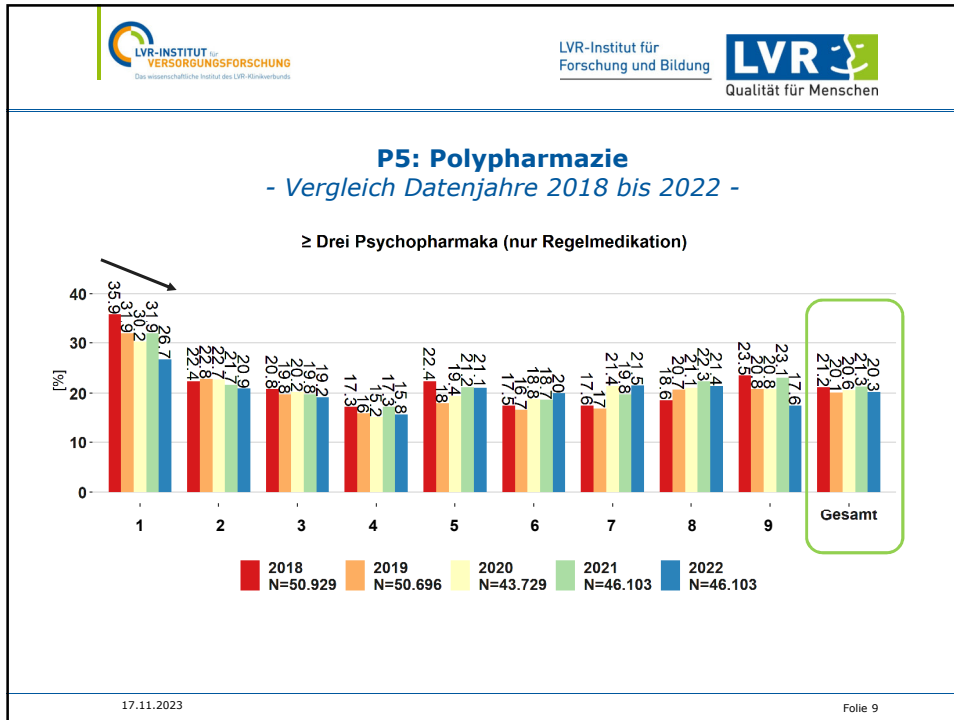
- **Projekte ohne Drittmittelförderung**
 - **mit Daten/Beteiligung des ganzen Klinikverbunds**
 - Kooperationen mit LVR-Kliniken und anderen Kliniken

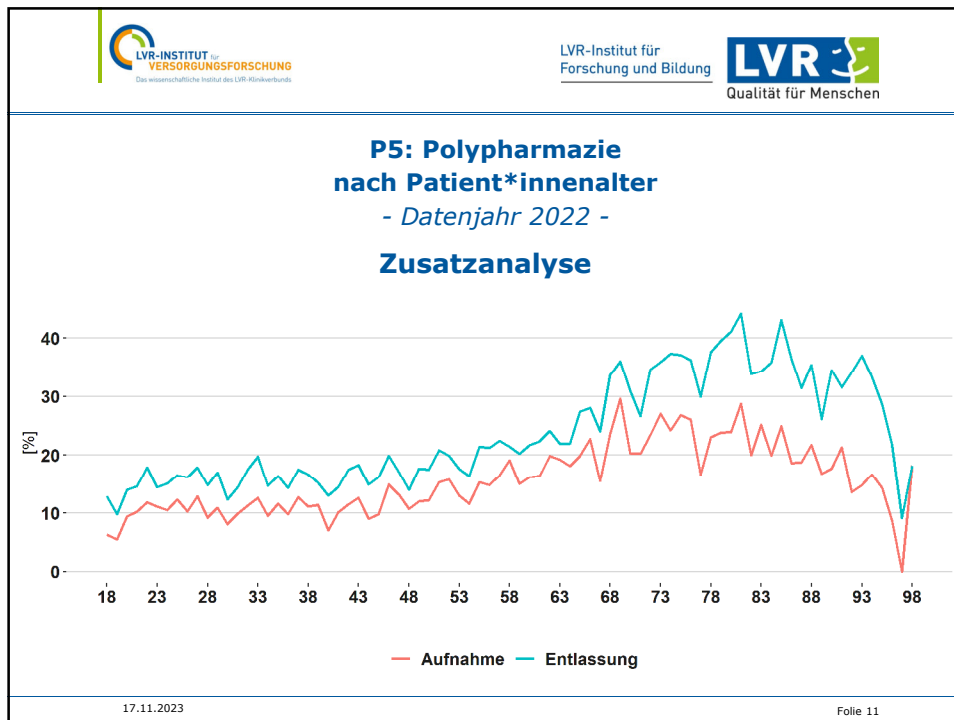
- LVR-Qualitätsindikatoren (LVR-QI)
- Evaluation Behandlungsvereinbarungen
- Evaluation Genesungsbegleitung
- Auswirkungen der COVID-Pandemie auf die Versorgung
- Analyse der Versorgungssituation von Patient*innen mit Intelligenzminderung im MRV

17.11.2023
Folie 4









LVR-IVF – Aktivitäten 2022

- **Projekte ohne Drittmittelförderung**
 - mit Daten/Beteiligung des ganzen Klinikverbunds
 - Kooperationen mit LVR-Kliniken und anderen Kliniken

- LVR-Qualitätsindikatoren (LVR-QI)
- Evaluation Behandlungsvereinbarungen
- Evaluation Genesungsbegleitung
- Auswirkungen der COVID-Pandemie auf die Versorgung
- Analyse der Versorgungssituation von Patient*innen mit Intelligenzminderung im MRV

17.11.2023 Folie 12



**LVR-INSTITUT für
VERSORGENGSFORSCHUNG**
Das wissenschaftliche Institut des LVR-Klinikverbands

LVR-Institut für
Forschung und Bildung



LVR
Qualität für Menschen

LVR-IVF – Aktivitäten 2022

- **Projekte ohne Drittmittelförderung**
 - mit Daten/Beteiligung des ganzen Klinikverbands
 - Kooperationen mit LVR-Kliniken und anderen Kliniken

- LVR-Qualitätsindikatoren (LVR-QI)
- Evaluation Behandlungsvereinbarungen
- Evaluation Genesungsbegleitung
- Auswirkungen der COVID-Pandemie auf die Versorgung
- Analyse der Versorgungssituation von Patient*innen mit Intelligenzminderung im MRV

17.11.2023
Folie 15



**LVR-INSTITUT für
VERSORGENGSFORSCHUNG**
Das wissenschaftliche Institut des LVR-Klinikverbands

LVR-Institut für
Forschung und Bildung



LVR
Qualität für Menschen

Patient*innen im Maßregelvollzug mit Intelligenzminderung

Hintergrund:

Lange Verweildauern, besondere Versorgungsbedarfe und Schwierigkeit, die Patient*innen nach der Behandlung in passende Settings zu entlassen → Forschungsprojekt zur Analyse der Versorgungssituation der Patient*innen mit einer F7-Diagnose im MRV.

Gegliedert in vier Teilprojekte:

1. Analyse von Routinedaten, um Gruppenbesonderheiten klarer zu quantifizieren
2. Analyse der Stations- und Behandlungskonzepte der LVR-Kliniken
3. Erstellung eines Literaturreviews zu Behandlungskonzepten und -ansätzen für forensische Patient*innen mit einer F7-Diagnose im nationalen und internationalen Kontext
4. Durchführung von qualitativen Interviews mit Behandler*innen dieser Patient*innengruppe, um Haltungen und Erfahrungen aus Expert*innensicht zu ermitteln

17.11.2023
Folie 16



Das wissenschaftliche Institut des LVR-Kinderverbands

LVR-Institut für
Forschung und Bildung



Qualität für Menschen

Patient*innen im Maßregelvollzug mit Intelligenzminderung

Ableitung von

- **Empfehlungen**, welche konkreten Behandlungselemente und welches praktische Vorgehen spezifische Behandlungskonzepte für Menschen mit Intelligenzminderung vorsehen sollten
- **sechs allgemeine Behandlungsgrundsätze**
 - Spezifische Ausrichtung auf die Zielgruppe
 - Adaptation im Zeitverlauf
 - Multidisziplinarität und –modalität
 - Adressierung einzelner Bereiche
 - Rehabilitations- und Außenweltorientierung
 - Bedeutung der therapeutischen Beziehung und Grundhaltung
- **Ergebnispräsentation** in Kliniken und auf wiss. Kongressen in 2022 und 2023
- Übersetzung in **Fortbildungsprogramm der Akademie** ab Jahr 2023



**Ergebnisse einer Analyse des
LVR-Instituts für Forschung und
Bildung**

Stand: Juli 2023

LVR-Institut für
Forschung und Bildung



Qualität für Menschen

17.11.2023



Das wissenschaftliche Institut des LVR-Kinderverbands

LVR-Institut für
Forschung und Bildung



Qualität für Menschen


LVR-IVF – Aktivitäten 2022

- Projekte ohne Drittmittelförderung
 - mit Daten/Beteiligung des ganzen Klinikverbands
 - Kooperationen mit LVR-Kliniken und anderen Kliniken
 - Beratung/Unterstützung bei Projekten von LVR-Kliniken
- **Projekte mit Drittmittelförderung**

- I-REACH ▪ LL-KoPsS ▪ SoKo
 - Jährliche Auswertung Versorgungsdaten der BAG-Psychiatrie (Routinedaten, § 21 Daten)

17.11.2023

Folie 18



**LVR-INSTITUT für
VERSORGENGSFORSCHUNG**
Das wissenschaftliche Institut des LVR-Klinikerbunds


LVR-Institut für
Forschung und Bildung




LVR
Qualität für Menschen

I-REACH (Konsortialführung: C. Knaevelsrud, Berlin)

Internet-based Refugee Mental Health Care

<p style="text-align: center;">Förderer</p> <div style="text-align: center;">  <p>Bundesministerium für Bildung und Forschung</p> </div> <p style="text-align: center; margin-top: 20px;">Förderzeitraum 04/2019 – 03/2024</p>	5 Subprojekte (SP)	<p>SP 1: Entwicklung eines Screening-Instruments für psychische Erkrankungen bei Flüchtlingen (Glasmer, Leipzig)</p> <p>SP 2: Weiterentwicklung des CETA-Therapieverfahrens als Online-Therapie für arabisch-sprachige Flüchtlinge (Knaevelsrud, Berlin)</p> <p>SP 3: RCT: Online CETA-Therapie vs. Standardtherapie (face-to-face) (Renneberg/Wagner, Berlin)</p> <p style="background-color: #d9ead3; padding: 5px;">SP 4: Implementierung und Evaluation einer Online-Kommunikationsunterstützung für die Behandlung in der Routineversorgung (blended care) (Gouzoulis-Mayfrank, Köln)</p> <p>SP 5: Kosten-/Nutzenanalyse (Konnopka, Hamburg)</p>
---	--------------------	--

17.11.2023
Folie 19



**LVR-INSTITUT für
VERSORGENGSFORSCHUNG**
Das wissenschaftliche Institut des LVR-Klinikerbunds

LVR-Institut für
Forschung und Bildung



LVR
Qualität für Menschen

I-REACH, SP 4 – Was passierte in 2022?

- Beginn des Trials / Start der Rekrutierung von Patient*innen im Juni 2022 nach Verspätung von 16 Monaten
 - Geplante Rekrutierungsdauer: 24 Monate
- Schulungen des klinischen Personals, die die App-Nutzung ihrer Patient*innen begleiten (Ärzt*innen, Psycholog*innen)
 - Insgesamt wurden ca. 60 Behandler*innen und Psycholog*innen geschult.
- Bewerbung der Studie durch Flyer und Newsletter
- Offene Sprechstunden (digitaler Termin) für Behandelnde; Nachschulungen
- Erste Monitorings in teilnehmenden Kliniken
- Regelmäßige Treffen der zentralen Studienkoordination mit den lokalen Studienkoordinator*innen aus den Kliniken
- Start der wissenschaftlichen Auswertung von Patient*innen- und Behandler*innenbefragungen

17.11.2023
Folie 20

I-REACH Schulungsunterlagen und App

17.11.2023 Folie 21

I-REACH Flyer (Interventionsgruppe)

17.11.2023 Folie 22



Das wissenschaftliche Institut des LVR-Klinikverbunds

LVR-Institut für
Forschung und Bildung




Qualität für Menschen

LVR-IVF – Aktivitäten 2022

- Projekte ohne Drittmittelförderung
 - mit Daten/Beteiligung des ganzen Klinikverbunds
 - Kooperationen mit LVR-Kliniken und anderen Kliniken
 - Beratung/Unterstützung bei Projekten von LVR-Kliniken
- **Projekte mit Drittmittelförderung**


- I-REACH ▪ LL-KoPsS ▪ SoKo
 - Jährliche Auswertung Versorgungsdaten der BAG-Psychiatrie (Routinedaten, § 21 Daten)

17.11.2023
Folie 23



Das wissenschaftliche Institut des LVR-Klinikverbunds



LVR-Institut für
Forschung und Bildung



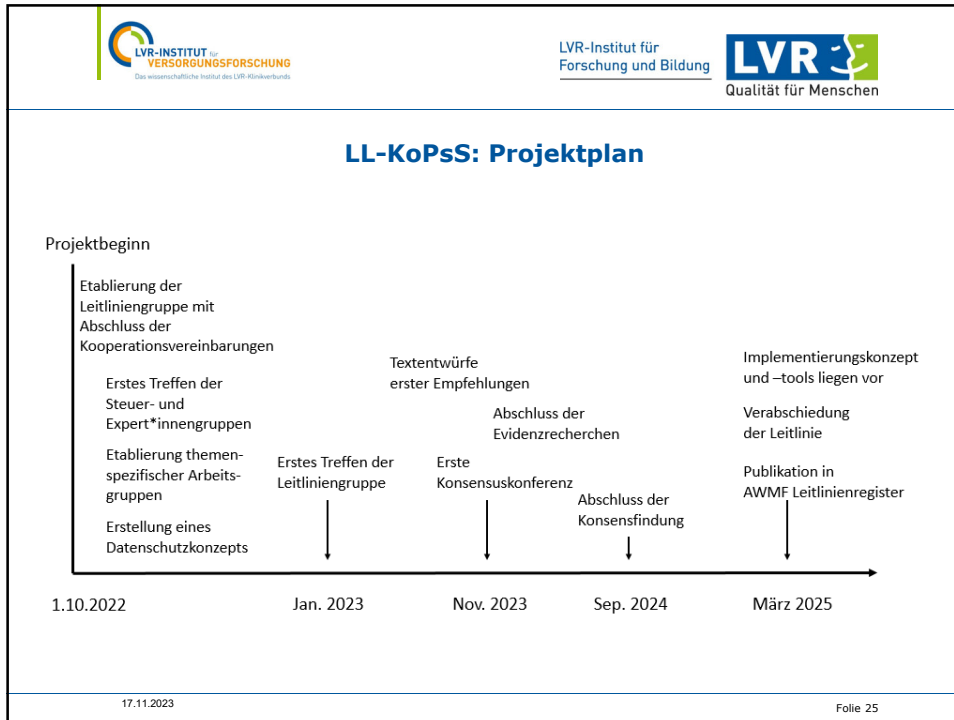
Qualität für Menschen

LL-KoPsS: S3-Leitlinie Komorbidität Psychose und substanzbezogene Störung

- Ziel: Entwicklung von Empfehlungen für die Diagnostik und Therapie von Menschen mit der Doppeldiagnose Psychose und Sucht
- Federführende Fachgesellschaften



- Projektleitung und Koordination durch LVR-Institut für Versorgungsforschung (LVR-IVF)
- Projektförderung durch Innovationsfonds des G-BA
 - Förderzeitraum: 1. Oktober 2022 bis 31. März 2025

17.11.2023
Folie 24



17.11.2023

Folie 25



17.11.2023

Folie 26



Das wissenschaftliche Institut des LVR-Klinikerbunds

LVR-Institut für
Forschung und Bildung




Qualität für Menschen



SoKo - Somatische Versorgung von Menschen mit psychischer Komorbidität

- Projektförderung:** Innovationsfonds G-BA  Gemeinsamer Bundesausschuss Innovationsausschuss
- Konsortialpartner:** Techniker Krankenkasse LVR-Klinikum Düsseldorf 
- Förderzeitraum:** 07/2020 – 06/2024

17.11.2023
Folie 27



Das wissenschaftliche Institut des LVR-Klinikerbunds

LVR-Institut für
Forschung und Bildung




Qualität für Menschen

SoKo - Methodische Ansätze / Arbeitspakete

Begleitung durch
trialogisch besetzten Beirat


AP1 Routinedatenanalyse von TK-NRW-Versicherten mit bestimmten, häufigen somatischen Diagnosen, <u>ohne und mit</u> psychischer Komorbidität (F1-F9)	
AP2 Qualitative Interviews mit somatisch-psychisch komorbiden Patient*innen [n=45]	AP3 Qualitative Fokusgruppen mit Ärzt*innen [n=9]
AP4 Quantitative Online-Befragung von somatisch-psychisch komorbiden TK-NRW-Versicherten [n=2.590]	AP5 Quantitative Befragung von Ärzt*innen [n≈945/=563]
Ableitung von Handlungsempfehlungen und Implikationen für die Praxis	

17.11.2023
Folie 28



Das wissenschaftliche Institut des LVR-Kinderbunds

LVR-Institut für
Forschung und Bildung



Qualität für Menschen


Übersicht Projekte mit Drittmittelförderung

Projekte mit Durchführung im Jahr 2022

Projekt	Förderer	Summe in € *	Laufzeit	Projektende
LL-KoPsS	Innovationsfonds	339.520	2,5 Jahre	31.03.2025
I-REACH	BMBF	444.825	5 Jahre	2024
SoKo	Innovationsfonds	1.027.256	4 Jahre	30.06.2024
BAG-Psychiatrie	BAG	25.000	Jährlich	Laufend


* Summe für die gesamte Laufzeit des Projektes;
bei Verbundprojekten nur IVF-Anteil

17.11.2023
Folie 29



Das wissenschaftliche Institut des LVR-Kinderbunds

LVR-Institut für
Forschung und Bildung



Qualität für Menschen

LVR-IVF – Aktivitäten 2022

- Projekte ohne Drittmittelförderung
 - mit Daten/Beteiligung
 - Kooperationen mit LV
 - Beratung/Unterstützu
- Projekte mit Drittmittelf
- **Drittmittelanträge**
- Vernetzung / Part...
- Publikationen
- Fortbildung, Betreuung
- Tagungen, Veranstaltung

Tele-PsyKom (Innovationsfonds)

↓

SMI-LLE (DFG)

XXX (EU-Horizon)

↑

ABCD-JU (MKW NRW)

17.11.2023
Folie 30



Das wissenschaftliche Institut des LVR-Klinikverbands

LVR-Institut für
Forschung und Bildung




Qualität für Menschen

LVR-IVF – Aktivitäten 2022

- Projekte ohne Drittmittelförderung
 - mit Daten/Beteiligung des ganzen Klinikverbands
 - Kooperationen mit LVR-Kliniken und anderen Kliniken
 - Beratung/Unterstützung bei Projekten von LVR-Kliniken
- Projekte mit Drittmittelförderung
- Drittmittelanträge
- Vernetzung / Partizipative Forschung
- **Publikationen**
- Fortbildung, Betreuung von Promotionen
- Tagungen, Veranstaltungen

17.11.2023
Folie 31



Das wissenschaftliche Institut des LVR-Klinikverbands

LVR-Institut für
Forschung und Bildung




Qualität für Menschen

Publikationen 2022

12 Publikationen
(erschienen oder angenommen)

aus den Bereichen

- COVID-19-Pandemie
- Behandlungsvereinbarungen
- e-mental Health
- Forensik
- Neue, sektorenübergreifende Versorgungsmodelle
- Wohnungslosigkeit und psychische Erkrankung
- Projekt CANDY



17.11.2023
Folie 32



Das wissenschaftliche Institut des LVR-Klinikerbunds

LVR-Institut für
Forschung und Bildung



Qualität für Menschen

LVR-IVF – Aktivitäten 2022

- Projekte ohne Drittmittelförderung
 - mit Daten/Beteiligung des ganzen Klinikverbunds
 - Kooperationen mit LVR-Kliniken und anderen Kliniken
 - Beratung/Unterstützung bei Projekten von LVR-Kliniken
- Projekte mit Drittmittelförderung
- Drittmittelanträge
- Vernetzung / Partizipative Forschung
- Publikationen
- Fortbildung, Betreuung von Promotionen
- **Tagungen, Veranstaltungen**

17.11.2023
Folie 33



Das wissenschaftliche Institut des LVR-Klinikerbunds

LVR-Institut für
Forschung und Bildung



Qualität für Menschen

Tagungen / Veranstaltungen 2022



LVR-Dienstag-Klinikerbund und Sekundär-Hilfsmittelgeber*innen

- online
- national
- 30. März 2022




- online
- regional
- 27. September 2022

17.11.2023
Folie 34



Das wissenschaftliche Institut des LVR-Krankverbands

LVR-Institut für
Forschung und Bildung



Qualität für Menschen

Zusammenfassung


Verbesserung der Qualität der Behandlung psychisch Kranker, insbes. besonders vulnerabler Gruppen (schwer psychisch Kranke, Migrant*innen, Geflüchtete, MRV-Patient*innen)

QS, QI

Optimierung der somatischen Versorgung psychisch Kranker

Förderung der Patient*innenautonomie

Partizipative Forschung



LVR-IVF
Fokus auf

Entwicklung, Implementierung und Evaluation innovativer Versorgungsmodelle


Nutzung der Digitalen Transformation im Gesundheitswesen

Methoden:

- Routinedaten
- Nutzung komplexer Modellierungsverfahren
- Mixed Methods-Ansätze


17.11.2023

Folie 35



Das wissenschaftliche Institut des LVR-Krankverbands


LVR-Institut für
Forschung und Bildung



Qualität für Menschen

Ausblick

IFuB-Synergien:
Zusammenwachsen beider Sparten



LVR-IVF
künftige
Forschungsbereiche
und Aktivitäten

Ausbau des Bereichs Forensische Versorgungsforschung

17.11.2023

Folie 36

Vielen Dank für Ihre Aufmerksamkeit!

euphrosyne.gouzoulis-mayfrank@lvr.de