



Medienberatung NRW



Die Medienberatung NRW ist ein Angebot des LVR-Zentrums für Medien und Bildung und des LWL-Medienzentrums für Westfalen.

Schulausschuss – 05.03.2012 – Köln

Medienberatung NRW

LVR-Zentrum für Medien und Bildung

Bertha-von-Suttner-Platz 1 • 40227 Düsseldorf

Referent:

Lothar Palm



T: 0211- 89-92764

M: palm@medienberatung.nrw.de

Ansprechpartner learn:line NRW

Pädagogischer Mitarbeiter



Landschaftsverband Rheinland, Landschaftsverband Westfalen-Lippe
Ministerium für Schule und Weiterbildung NRW

www.medienberatung.nrw.de

www.learnline.nrw.de

www.bildungspartner.nrw.de

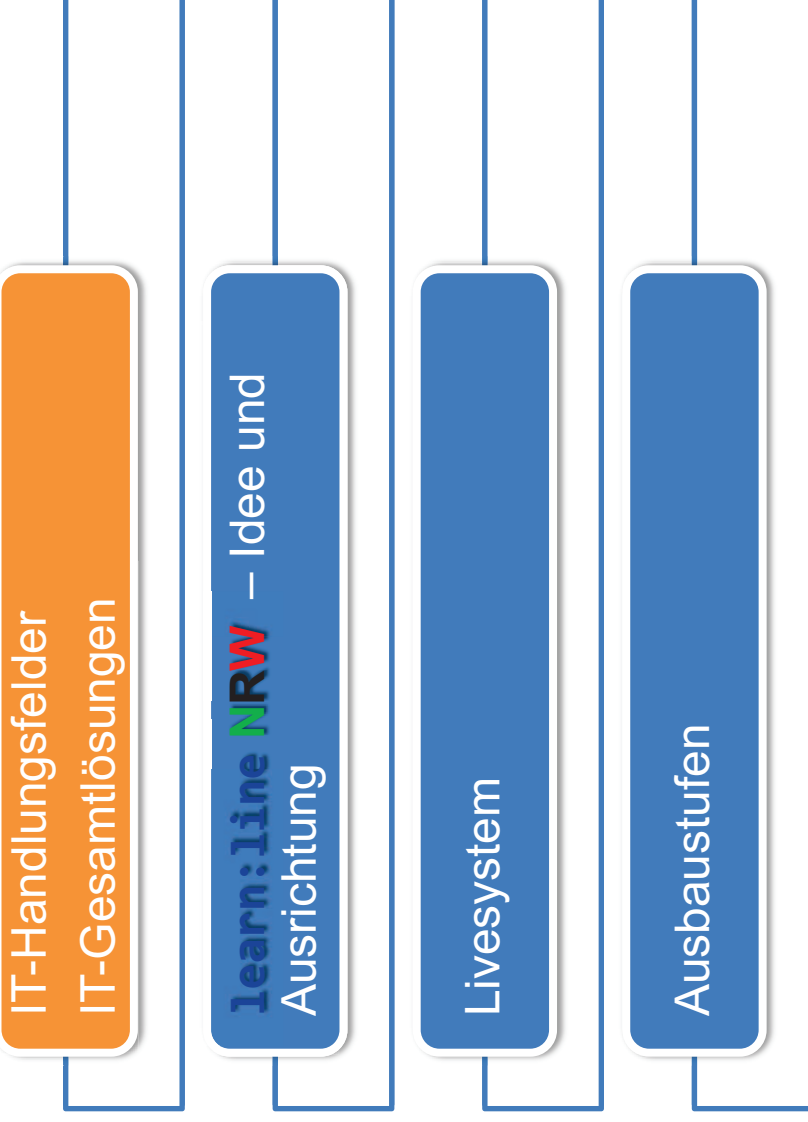
www.kompetenzteams.schulministerium.nrw.de

www.suche.lehrerfortbildung.nrw.de



Medienberatung NRW

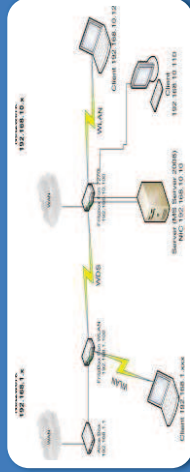
Die Medienberatung NRW ist ein Angebot des LVR-Zentrums für Medien und Bildung und des LWL-Medienzentrums für Westfalen im Auftrag des Ministeriums für Schule und Weiterbildung und der Landschaftsverbände Rheinland und Westfalen-Lippe



Inhalte



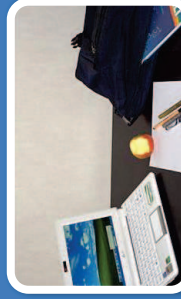
Netzwerke



Interaktive Tafeln



Schülergeräte



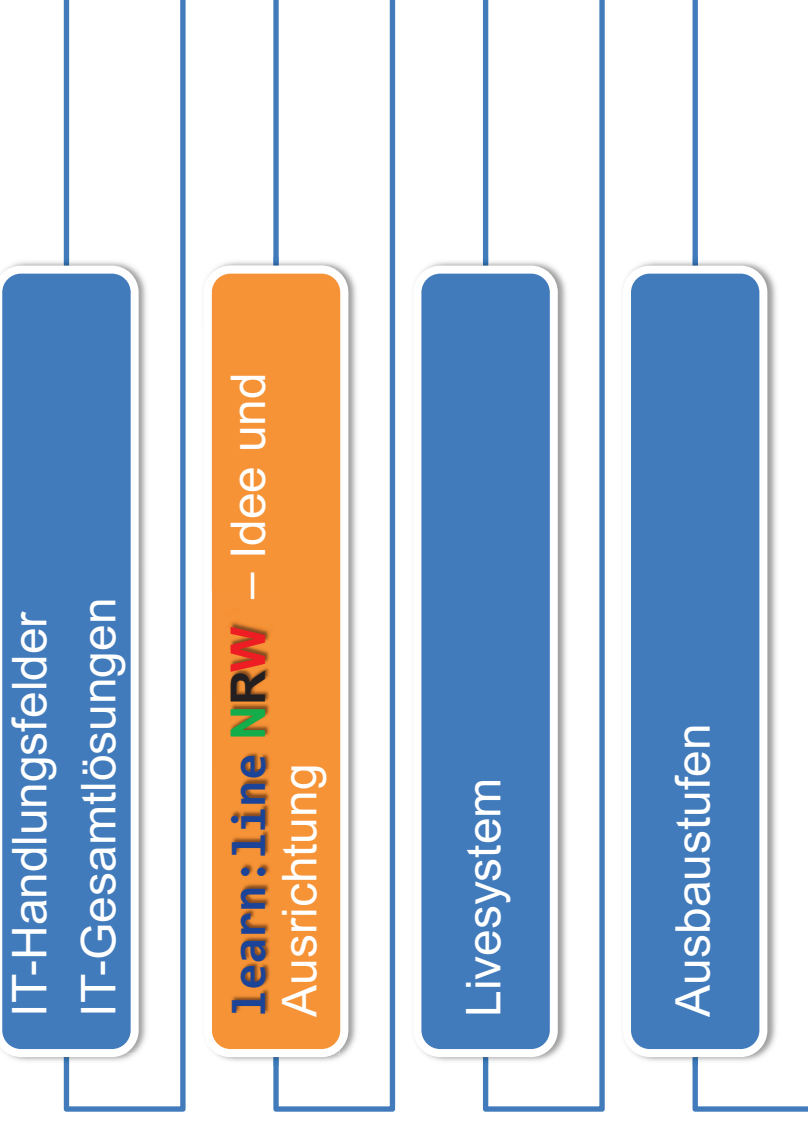


kommunal
 +
neutral
 +
Komplett
 =
IT-Gesamtlösung



Medienberatung NRW

Die Medienberatung NRW ist ein Angebot des LVR-Zentrums für Medien und Bildung und des LWL-Medienzentrums für Westfalen im Auftrag des Ministeriums für Schule und Weiterbildung und der Landschaftsverbände Rheinland und Westfalen-Lippe





Mit unserer neuen **Learn:Line NRW** bieten wir eine intelligente Suche in speziellen Datenbanken für Bildungsmedien an, die unseren Lehrerinnen und Lehrern aus ihrer jeweiligen Perspektive heraus gezielt geeignete Unterrichtsmedien zugänglich machen.

In der neuen **Learn:Line NRW** sollen die Lehrerinnen und Lehrer **FINDEN**, was sie suchen.

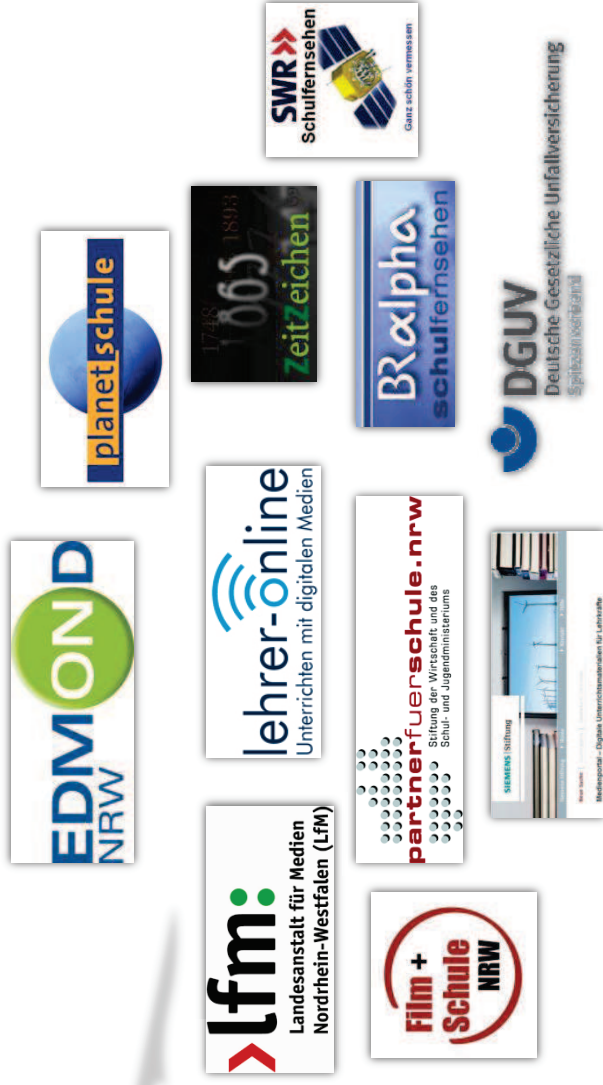




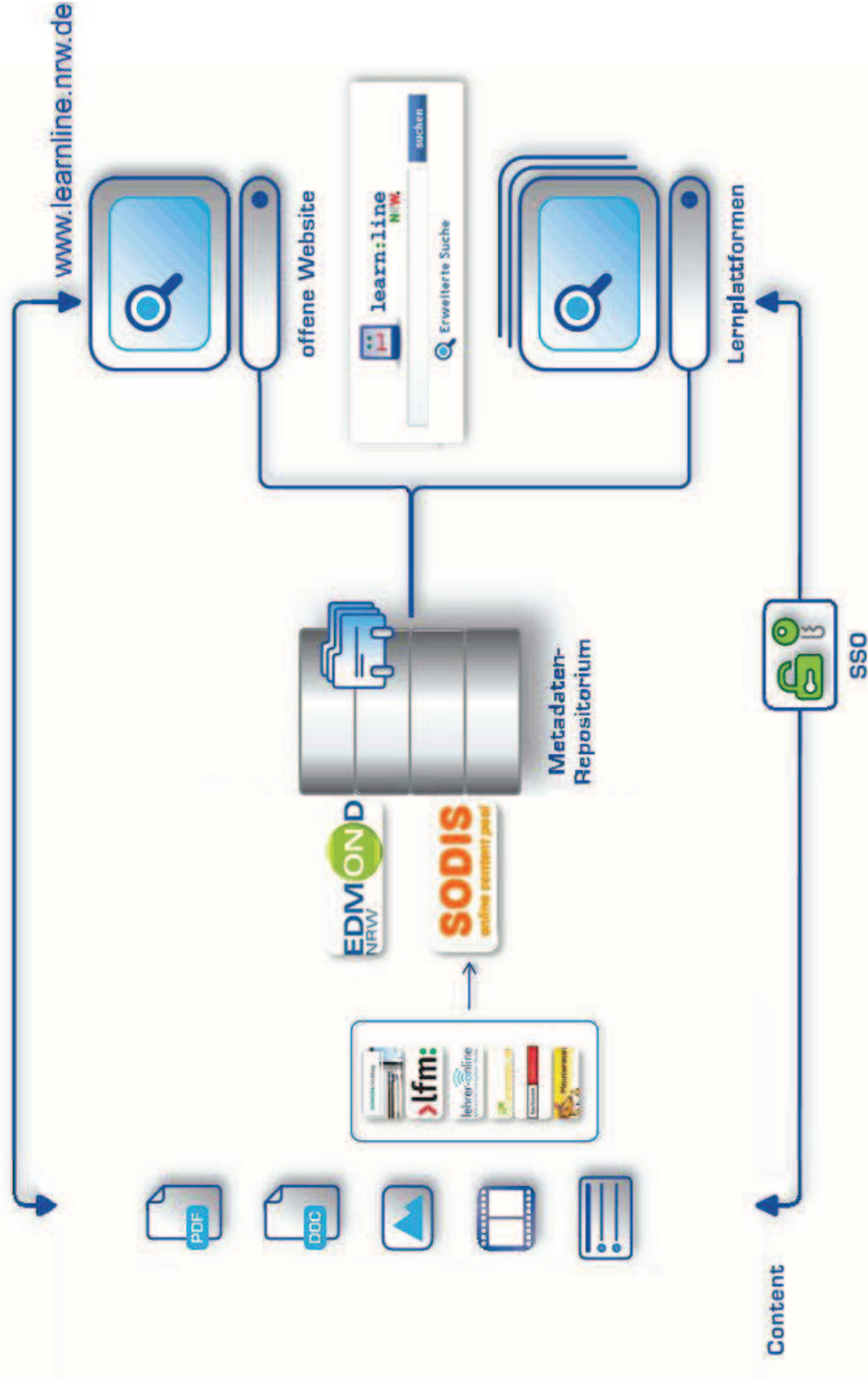




Das Learn:Line NRW - Suchfenster als zentraler Einstieg - Single Point of Access (SPA) -



Struktur der learn:line mit Ziel Single-Sign-On



Zugriff auf loginpflichtige Lernobjekte über das Lernmanagementsystem - Single Sign On (SSO) -

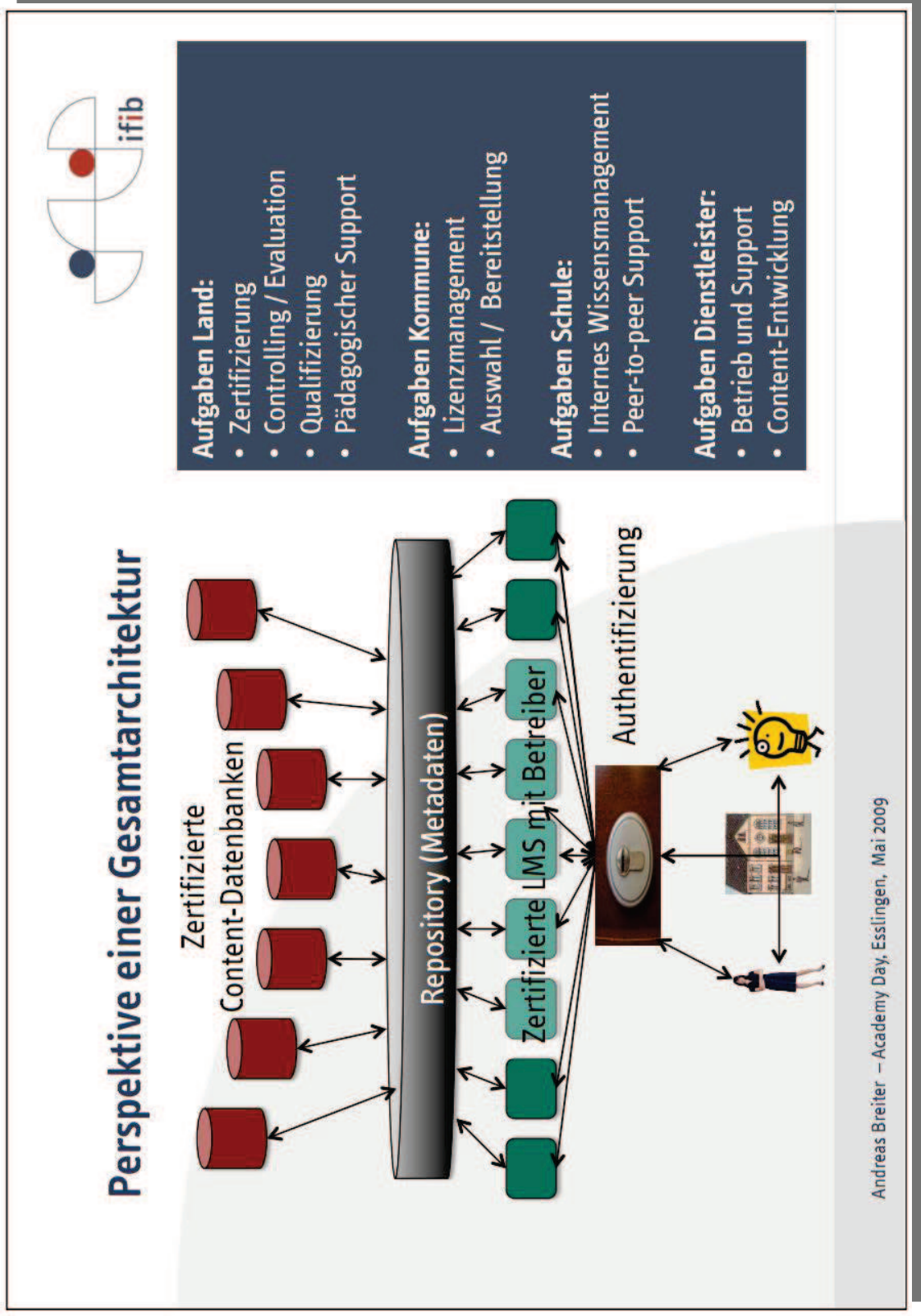
The screenshot displays the Learn:Line NRW web interface. At the top, there is a navigation bar with the logo of the Ministry of Education and Further Education of North Rhine-Westphalia. Below this, a search bar contains the text 'learn:line NRW'. The main content area is divided into several sections:

- Start & Partner:** A list of links including 'learn:line NRW', 'Mailservice', 'Adressbuch', 'Lesezeichen', 'E-Content', 'Mitteilungen', 'Mitgliederrliste', 'Stundenplan', 'Kalender', 'Aufgaben', 'Lernplan', 'Courselets', 'Forum', 'Chat', 'Konferenz', 'Dateiablage', 'Website', 'Fotoalbum', 'Blog', 'Wiki', 'Umfragen', 'Ressourcen', 'Administration', and 'Abmeldung'.
- Trefferverliste:** A list of search results for 'Insekten und Wirbeltiere im Vergleich'. The results include:
 - Insekten und Wirbeltiere im Vergleich:** FWU | FWU (Meit) | Arbeitsblatt | PDF
 - Der Aufbau des Auges:** Siemens Stiftung | Weiteres | HTML
 - Insekten und Wirbeltiere im Vergleich: Die Au:** FWU | FWU (Meit) | Arbeitsblatt | PDF
 - Das Auge entdecken:** www.factum.com | learn:line NRW | Interaktives Material | HTML
 - Sinnesorgan Auge:** Siemens Stiftung | Siemens Stiftung | Weiteres | JPEG
 - Endlich geradeaus:** BR - Bayerischer Rundfunk (München) | EDMOND | Film | MS Video
- Materialsuche:** A video player showing a person in a dark shirt standing in a hallway. The video title is 'Endlich geradeaus! Christian und die Augenoperation'. The video player has a play button and a progress bar.
- Stöbern:** A section with a search bar and a list of search results. A red arrow points to the 'Endlich geradeaus' result. The search results include:
 - Schlagworte:** Auge, Weiter-vertiefen, Anatomie des Menschen(1), Animation(1) Arbeitsblatt(2), Bildende-Kunst(1) Biologie(3), Darstellung und Komposition(1)



Vielen Dank für Ihre Aufmerksamkeit! Fragen?





http://www.it-bildungsnetz.de/fileadmin/media/Akademietag_2009/Elearning_Breiter.pdf



Medienberatung NRW

Die Medienberatung NRW ist ein Angebot des LVR-Zentrums für Medien und Bildung und des LWL-Medienzentrums für Westfalen im Auftrag des Ministeriums für Schule und Weiterbildung und der Landschaftsverbände Rheinland und Westfalen-Lippe



- Bei mehr als 50% aller Suchanfragen werden 1 oder 2 Keywords eingegeben
- Personen ab 50 Jahren nutzen die Möglichkeit weniger intensiv, detailliertere Suchanfragen zu stellen
- Nur 14% der Sucher nutzen die Möglichkeit, mit Hilfe von Operatoren gezielter zu suchen (dieses Verhalten ist unabhängig vom Alter zu sehen)

Studie: „Suchverhalten in Deutschland“ von Google, GfK und Nurago; 2011

<http://www.full-value-of-search.de/pdf/Suchverhalten%20in%20Deutschland%20-%20Eine%20Analyse%20von%20Suchmaschinen-Nutzern.pdf?1301055179>



Medienberatung NRW

Die Medienberatung NRW ist ein Angebot des LVR-Zentrums für Medien und Bildung und des LWL-Medienzentrums für Westfalen im Auftrag des Ministeriums für Schule und Weiterbildung und der Landschaftsverbände Rheinland und Westfalen-Lippe

Studie: "Digitale Medien - Wie nutzen Lehrer das Internet"

Studie im Auftrag des BMBF, 2008

- **90%** der Lehrerinnen und Lehrer nutzen das Internet zur **Unterrichtsvorbereitung**
- **Datenbanken** mit Lerninhalten und Hintergrundtexten, Linklisten und aktuellen Informationen sind wichtiger Bestandteil dieser Vorbereitung
- Lehrerinnen und Lehrer greifen auf **bekannte Adressen** und Quellen zurück

Quelle:

http://www.dlr.de/pt/Portaldata/45/Resources/dokumente/bildungsforschung/MMB_Veroeffentlichung_Lehrer_Online_20080505_final.pdf



Medienberatung NRW

Die Medienberatung NRW ist ein Angebot des LVR-Zentrums für Medien und Bildung und des LWL-Medienzentrums für Westfalen im Auftrag des Ministeriums für Schule und Weiterbildung und der Landschaftsverbände Rheinland und Westfalen-Lippe